



**KEUSOTE**

Keski-Uudenmaan hyvinvointialue

**HR-tilannekatsaus 1.1.2024-30.4.2024**  
**Henkilöstöjaosto 10.6.2024**

**HR-päällikkö Nina Nikkinen**

**KEUSOTE.FI**

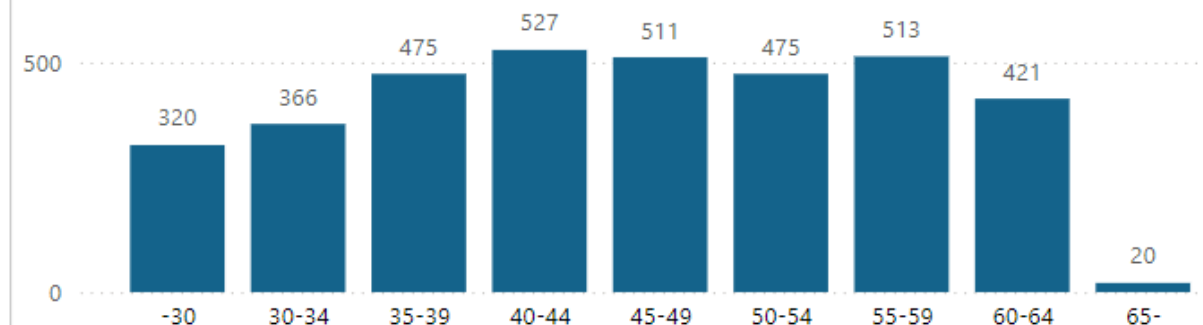


## 961 K-U Hyvinvointialue

## Henkilöstön määrä

Palvelussuhdetyyppi	Lkm_toteuma	Lkm_edellinen vuosi	KS% Lkm_toteuma	KS% Lkm_edellinen vuosi	Lkm_tot_vs_ed vuosi (%)
Vakituiset	3628	3418	82,45%	81,75%	6,144%
Sijaiset	601	567	13,66%	13,56%	5,996%
Muut	1	1	0,02%	0,02%	0,000%
Muut määräaikaiset	132	150	3,00%	3,59%	-12,000%
Oppisopimussuhteiset	20	28	0,45%	0,67%	-28,571%
Työllistetyt	18	17	0,41%	0,41%	5,882%

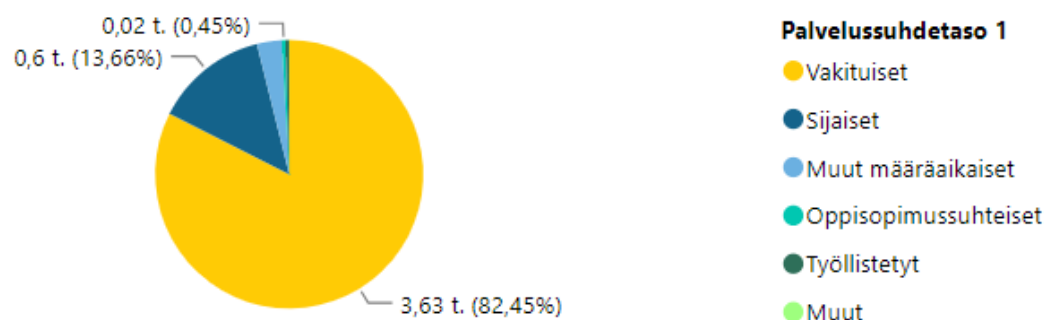
## Vakituisen henkilöstön määrä



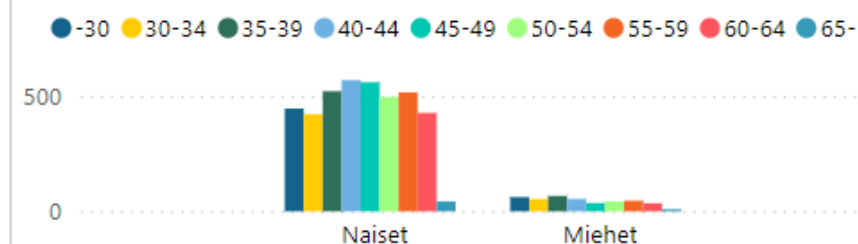
## Henkilöstön määrä ikäluokittain ja sukupuolittain (porautuminen kustannuspaikoille)

Sukupuoli Ikäluokka	Miehet		Naiset		Yhteensä	
	Lkm_toteuma	Lkm_edellinen vuosi	Lkm_toteuma	Lkm_edellinen vuosi	Lkm_toteuma	Lkm_edellinen vuosi
-30	62	56	446	405	508	461
30-34	53	54	421	407	474	461
35-39	67	51	521	495	588	546
40-44	54	51	569	549	623	600
45-49	36	36	560	501	596	537
50-54	43	47	496	504	539	551
55-59	46	42	516	485	562	527
60-64	35	34	427	410	462	444
65-	5	7	43	47	48	54
<b>Yhteensä</b>	<b>401</b>	<b>378</b>	<b>3999</b>	<b>3803</b>	<b>4400</b>	<b>4181</b>

## Henkilöstön määrä palvelussuhdetyyppin mukaan



## Henkilöstön määrä ikäluokittain ja sukupuolittain



## Keski-ikä

Sukupuoli	Keski-ikä
Miehet	42,6
Naiset	44,7
<b>Yhteensä</b>	<b>44,5</b>

# Henkilöstömäärät palvelualueittain 4/2024

Palvelualue	Henkilöstömäärä 4/2024	Henkilöstömäärä 4/2023	Muutos 2023-2024
Ikva	1764	1626	138
Miela	982	964	18
Tepasa	1267	1178	89
Strateginen kehittäminen ja tukipalvelut	387	408	-21
- Sis. Asikasohtaus	120	104	16
- Sis. Hankkeet	26	18	8
- Sis. työllistetyt	1	2	-1
Yhteensä	4400	4176	224



## 961 K-U Hyvinvointialue

## Sairauspoissaolo tai työtapaturmapoissalot

Poissaoloryhmä ● 1-7 pv ● 8-29 pv ● 30-59 pv ● 60-89 pv ● 90-179 pv

39,14%

32,28%

15,66%

9,75%

## Sairauspoissaolo tai työtapaturmapoissalot ed vuosi

Poissaoloryhmä ● 1-7 pv ● 8-29 pv ● 30-59 pv ● 60-89 pv ● 90-179 pv ● Yli 180 pv

45,74%

30,93%

12,98%

5,06%

Poissaoloryhmä	Poissaolopäivien Lkm	KS% Poissaolopäivien Lkm	Poissaolopäivät_ed vuosi	KS% Poissaolopäivät_ed vuosi
1-7 pv	10521	39,14%	34762	45,74%
8-29 pv	8675	32,28%	23504	30,93%
30-59 pv	4210	15,66%	9864	12,98%
60-89 pv	2620	9,75%	3166	4,17%
90-179 pv	852	3,17%	3848	5,06%
Yli 180 pv			858	1,13%
<b>Yhteensä</b>	<b>26878</b>	<b>100,00%</b>	<b>76002</b>	<b>100,00%</b>

## Palkalliset ja palkattomat sairauspoissaolot

Poissaoloryhmä	Palkallinen	Palkaton	Yhteensä
1-7 pv	10480	41	<b>10521</b>
8-29 pv	8617	58	<b>8675</b>
30-59 pv	4119	91	<b>4210</b>
60-89 pv	2115	505	<b>2620</b>
90-179 pv		852	<b>852</b>
<b>Yhteensä</b>	<b>25331</b>	<b>1547</b>	<b>26878</b>

Poissaolo-% = Poissaolopäivät / (HTV1 \* 365) =  
kalenteripoissaolopäivät / teoreettinen työaika kalenteripäivinä

Poissaolo-% (HTV2) = Poissaolopäivät / (HTV2 \* 365) =  
kalenteripoissaolopäivät / teoreettinen työaika kalenteripäivinä

Terveysperusteisiin poissaoloihin sisältyy sairaus- ja  
työtapaturmapoissaolot.

Yllä ja vasemmalla olevissa kaavioissa ja taulukossa esitetään  
koko vuoden tiedot.

Sairaus tai  
työtapaturmapoissaolot /  
HTV1**19,45**

Kalenteripv\_kum/HTV1\_kum

Sairaus tai  
työtapaturmapoissaolot /  
HTV1 ed vuosi**19,15**

Kalenteripv\_ed\_vuosi\_kum/HTV1...

Sairaus tai  
työtapaturmapoissaolot /  
HTV2**20,70**

Kalenteripv\_kum/HTV2\_kum

Sairaus tai  
työtapaturmapoissaolot /  
HTV2 ed vuosi**20,57**

Kalenteripv\_ed\_vuosi\_kum/HTV2...

Sairaus tai  
työtapaturmapoissaolot /  
Henkilömäärä**5,74**

Kalenteripv\_kum/Lkm\_tot

Sairaus tai  
työtapaturmapoissaolot /  
Henkilömäärä ed vuosi**5,55**

Kalenteripv\_ed\_vuosi\_kum/Lkm\_e...

Poissaolo-%

**5,33%**

Poissaolo-%

Poissaolo-% ed vuosi

**5,25%**

Poissaolo-% ed vuosi

Poissaolo-% (HTV2)

**5,67%**

\* Poissaolo-% (HTV2)

Poissaolo-% ed vuosi  
(HTV2)**5,64%**

\* Poissaolo-% ed vuosi (HTV2)



## 961 K-U Hyvinvointialue

## Sairaus- tai työtapaturmapoissaolot lukumäärittäin

Poissaoloryhmä ● 1-7 pv ● 8-29 pv ● 30-59 pv ● 60-89 pv ● 90-179 pv

85,55%

11,11%

## Sairaus- tai työtapaturmapoissaolot lukumäärittäin ed vuosi

Poissaoloryhmä ● 1-7 pv ● 8-29 pv ● 30-59 pv ● 60-89 pv ● 90-179 pv ● Yli 180 pv

87,37%

10,45%

Poissaoloryhmä	Poissaolo Lkm	KS% Poissaolo Lkm	Poissaolojen lkm ed vuosi	KS% Poissaolojen lkm ed vuosi
1-7 pv	4351	85,55%	13534	87,37%
8-29 pv	565	11,11%	1619	10,45%
30-59 pv	119	2,34%	250	1,61%
60-89 pv	43	0,85%	49	0,32%
90-179 pv	8	0,16%	34	0,22%
Yli 180 pv			4	0,03%
<b>Yhteensä</b>	<b>5086</b>	<b>100,00%</b>	<b>15490</b>	<b>100,00%</b>

**47,61%**

Nolla päivää sairastaneet (%)

Välilehdellä esitetään koko vuoden sairaus- tai työtapaturmapoissaolojen lukumäärät.

Nolla päivää sairastaneet (%) = Suhteellinen osuus henkilöstöstä, joilla ei ole lainkaan sairaus- tai työtapaturmapoissaoloja koko vuoden aikana. Henkilömäärässä on mukana he, jotka ovat olleet aineistossa edellisen 12 kuukauden aikana vähintään kuudessa kuukaudessa.



## 961AA Keski-Uudenmaan hyvinvointialue

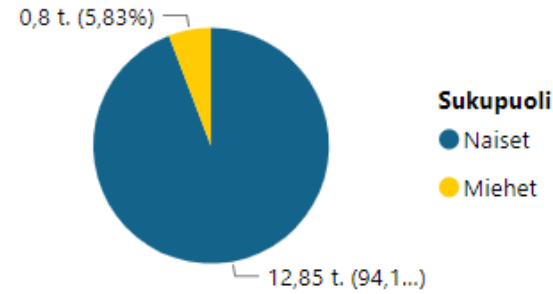
Ylityökustannusten  
prosenttimuutos**39,4%**

Ylityö\_kum\_vs\_ed vuosi\_kum\_arvo (%)

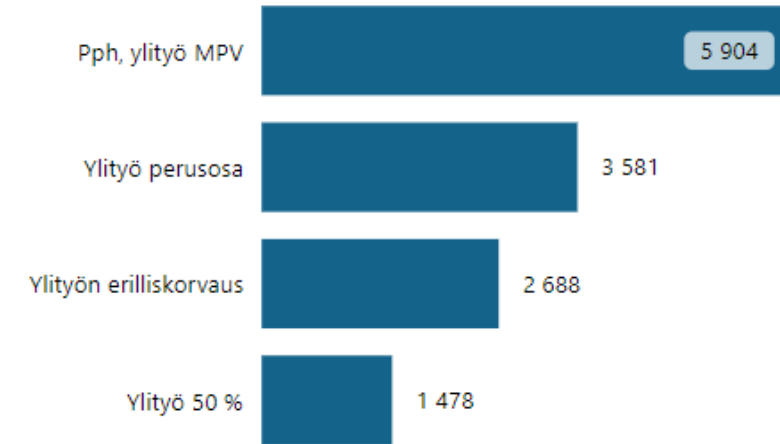
Ylityökustannukset verrattuna  
ed vuosi**3,86 t.**

Ylityö\_kum\_vs\_ed vuosi\_kum\_arvo (€)

## Ylityökustannukset sukupuolittain



## TOP 10 ylityölaji

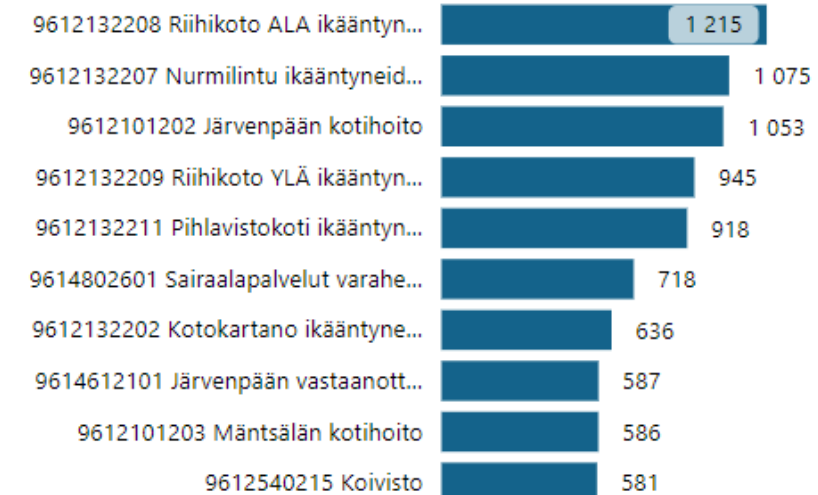


\*Ylityö\_kum\_arvo

## Ylityölajeittain ylityökustannukset

Ylityölaji	Ylityö_kum_arvo	Ylityö_ed vuosi_kum_arvo	Ylityö_kum_vs_ed vuosi_kum_arvo (€)	Ylityö_kum_tunnit	Ylityö_ed vuosi_kum_tunnit	Ylityö_kum_vs_ed vuosi_kum_tunnit (h)
Pph, ylityö MPV	5 904	1 582	4 321	338	95	244
Ylityö 50 %	1 478	572	907	169	60	109
Ylityö perusosa	3 581	1 908	1 672	203	90	113
Ylityön erilliskorvaus	2 688	5 727	-3 040	383	722	-338
<b>Yhteensä</b>	<b>13 650</b>	<b>9 789</b>	<b>3 861</b>	<b>1 094</b>	<b>966</b>	<b>128</b>

## TOP 10 Kustannuspaikka



\*Ylityö\_kum\_arvo



## 961 K-U Hyvinvointialue

**84,11**

\* Tehty työ %

**82,65**

\* Tehty työ % ed vuosi

**1.46%**

\* Tehty työ % muutos

Poissaolosyytaso 1

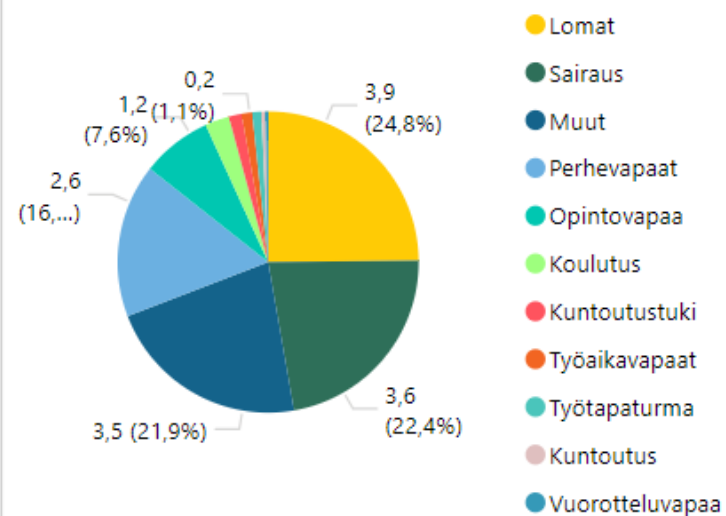
\* Poissaolojen osuus työajasta

\* Poissaolojen osuus työajasta ed vuosi

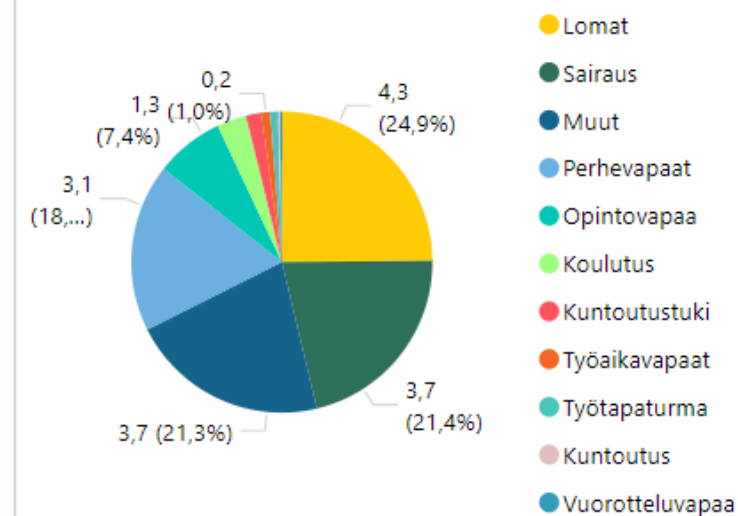
\* Poissaolojen osuuden muutos

Lomat	3,9	4,3	-0,4
Sairaus	3,6	3,7	-0,2
Muut	3,5	3,7	-0,2
Perhevapaat	2,6	3,1	-0,5
Opintovapaa	1,2	1,3	-0,1
Koulutus	0,4	0,5	-0,1
Kuntoutustuki	0,2	0,3	-0,1
Työaikavapaat	0,2	0,2	0,0
Työtaturma	0,2	0,1	0,0
Kuntoutus	0,1	0,0	0,0
Vuorotteluvapaa	0,0	0,0	0,0
<b>Yhteensä</b>	<b>15,9</b>	<b>17,3</b>	<b>-1,5</b>

## Poissaolojen osuus syykoodeittain

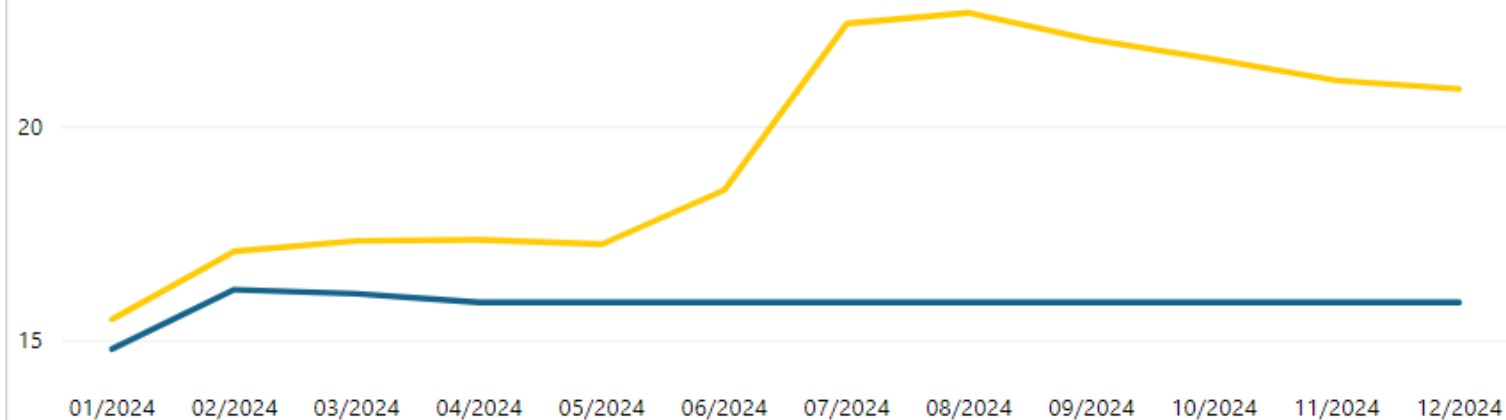


## Poissaolojen osuus syykoodeittain edellinen vuosi



## \* KUMULATIIVINEN Poissaolojen osuus työajasta ja \* Poissaolojen osuus työajasta ed vuosi, tekijä Kk\_vvv

● \* Poissaolojen osuus työajasta ● \* Poissaolojen osuus työajasta ed vuosi





## 961 K-U Hyvinvointialue

Poissaolosyytaso 1	Kustannus_kum	KS% Kustannus_kum	Kustannus_ed vuosi_kum	KS% Kustannus_ed vuosi_kum	Kustannus_kum _vs_ed vuosi_kum (€)	Kustannus_kum_ vs_ed vuosi_kum (%)
▲	▼					
☒ Koulutus	312 028	4,3%	380 296	5,5%	-68 269	-18,0%
☒ Kuntoutus	19 957	0,3%	28 227	0,4%	-8 270	-29,3%
☒ Kuntoutustuki	0	0,0%	0	0,0%	0	
☒ Lomat	3 583 851	49,4%	3 345 000	48,5%	238 851	7,1%
☒ Muut	399 002	5,5%	268 319	3,9%	130 683	48,7%
☒ Opintovapaa	0	0,0%	0	0,0%	0	
☒ Perhevapaat	492 151	6,8%	420 833	6,1%	71 317	16,9%
☒ Sairaus	2 201 218	30,3%	2 264 204	32,8%	-62 986	-2,8%
Lääkinnälliset tutkimukset, palkal. tunt			348	0,0%	-348	-100,0%
Sairaus, palkaton	0	0,0%	0	0,0%	0	
Sairaus, tod.myöh. 1pv palkaton	0	0,0%			0	
Sairausloma 2/3- osapalkalla	168 028	2,3%	98 536	1,4%	69 492	70,5%
Sairausloma esimiehen luvalla	624 331	8,6%	815 180	11,8%	-190 850	-23,4%
Sairausloma lääk./ter.h. todistuksella	1 395 493	19,2%	1 322 781	19,2%	72 712	5,5%
TartuntatautiL 575/635 sairaus, palkall			6 771	0,1%	-6 771	-100,0%
Vapaa-ajan tapaturma 2/3- palkalla	1 398	0,0%			1 398	
Vapaa-ajan tapaturma, palkall	11 968	0,2%	20 587	0,3%	-8 619	-41,9%
☒ Työaikavapaat	171 157	2,4%	126 673	1,8%	44 483	35,1%
☒ Työtapaturma	75 103	1,0%	69 827	1,0%	5 276	7,6%
☒ Vuorotteluvapaa	0	0,0%	0	0,0%	0	
<b>Yhteensä</b>	<b>7 254 466</b>	<b>100,0%</b>	<b>6 903 379</b>	<b>100,0%</b>	<b>351 086</b>	<b>5,1%</b>

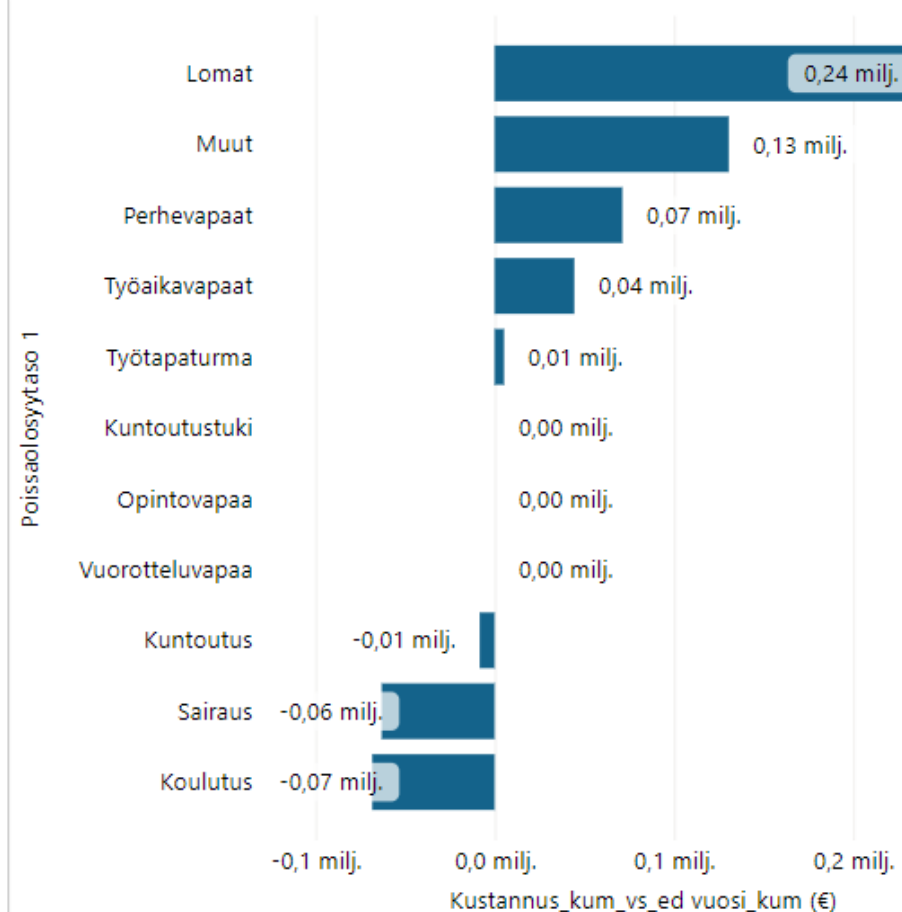
**7,25 milj.**

Kustannus\_kum

**6,90 milj.**

Kustannus\_ed vuosi\_kum

## Poissaolokustannusten muutos verrattuna ed vuoteen

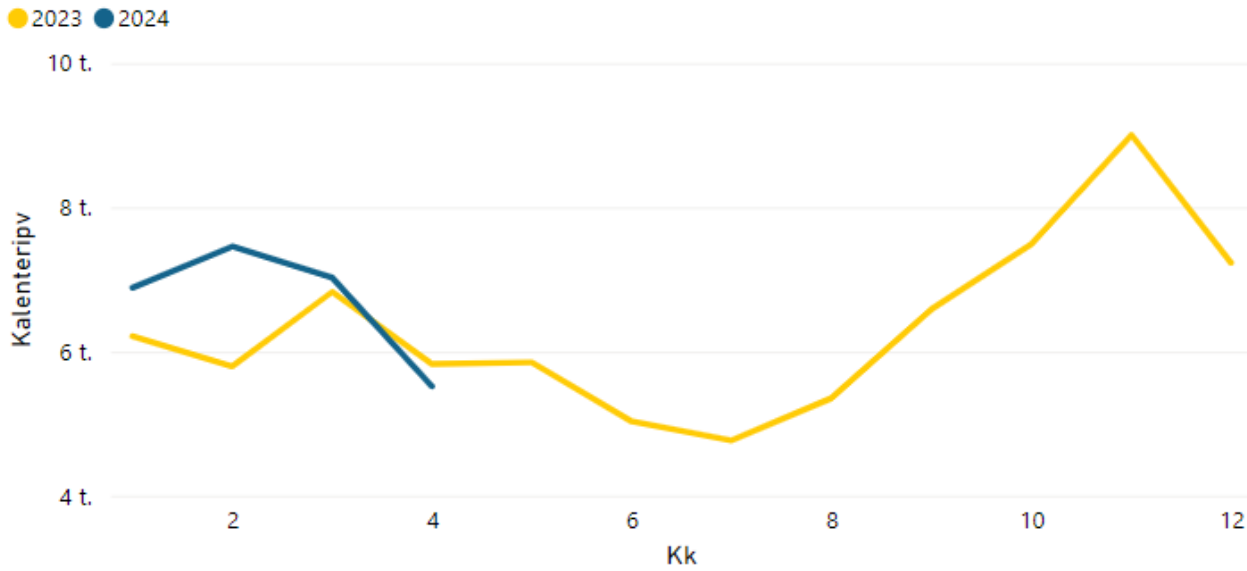




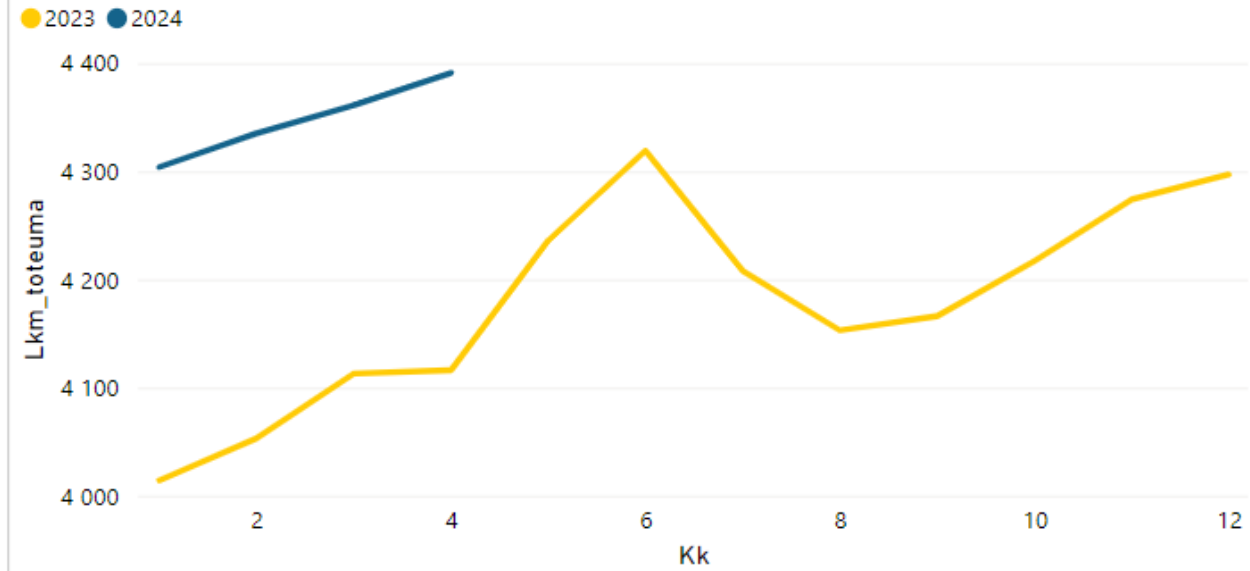


## 961AA Keski-Uudenmaan hyvinvointialue

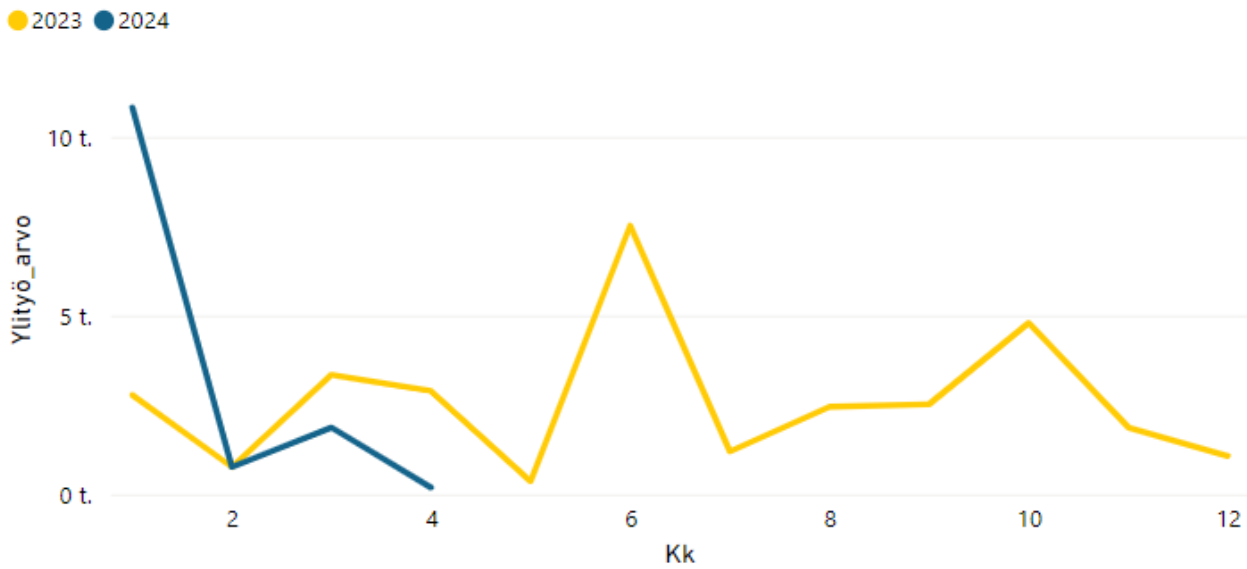
KUUKAUSITTAISET työkyvyttömyysoissaolopäivät



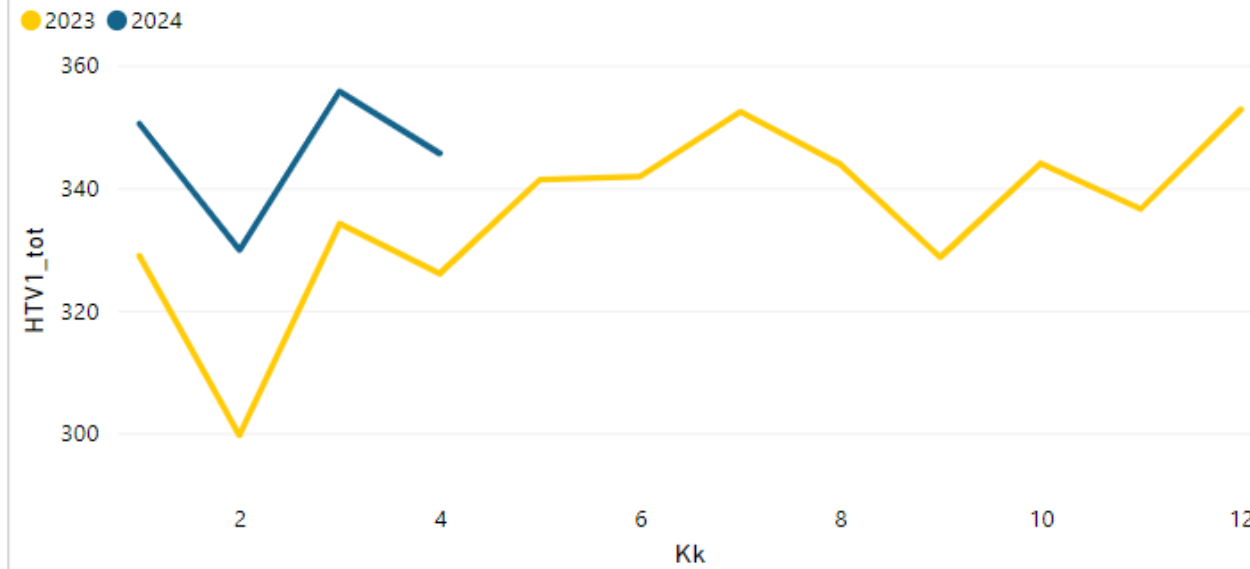
KUUKAUSITTAINEN henkilöstön määrä



KUUKAUSITTAISET ylityökustannukset



KUUKAUSITTAISET HTV1



# Vaihtuvuus ja rekrytoinnit



**KEUSOTE**  
Keski-Uudenmaan hyvinvointialue



## 961 K-U Hyvinvointialue

## Vakituinen henkilöstö, eläköitymiset ja päättyneet palvelussuhteet

● \* Eläkkeelle kum ● \* Muut päättyneet kum

16 89

## Vakituinen henkilöstö, eläköitymiset ja päättyneet palvelussuhteet ed vuosi

● \* Eläkkeelle ed vuosi kum ● \* Muut päättyneet ed vuosi

15 163

## Päättyneet palvelussuhteet

105	160	2,99 %	0,00 %	-34,38 %
Päättyneet_tot_kum	Päättyneet_ed vuosi...	* Vakituisten_vaihtu...	* Vakituisten_vaihtu...	* Vakituisten_vaihtuvuu...

## Eläköitymiset

16	15	0,46 %	0,00 %	6,67 %
* Eläkkeelle kum	* Eläkkeelle ed vuosi...	* Eläköityneiden os...	* Eläköityneiden os...	* Eläköitymisen vaihtuv...

## Henkilömäärä

3507	(Tyhjä)	0,00 %
* Henkilömäärä 31.12 ed vuosi	* Henkilömäärä 31.12 toissa vuosi	* Henkilömäärän muutos

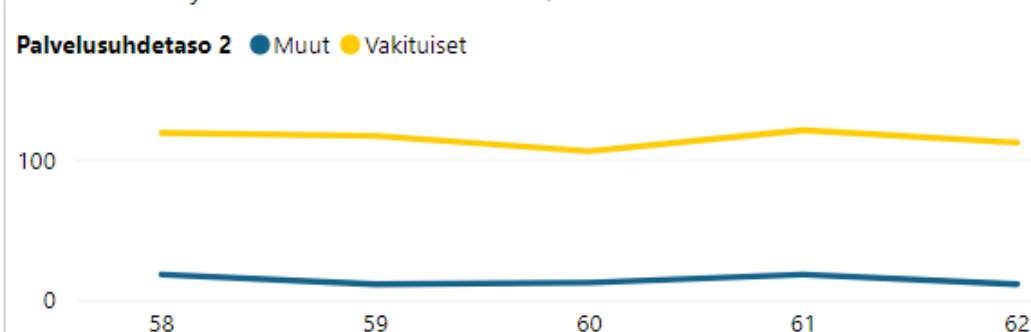
## Eläköitymisen ennakointi kuluva vuosi, henkilöiden lukumäärä iän mukaan

Palvelusuhdetaso 2	58	59	60	61	62
Muut	17	13	16	15	18
Vakituiset	107	123	117	110	123
<b>Yhteensä</b>	<b>123</b>	<b>136</b>	<b>132</b>	<b>123</b>	<b>141</b>

## Eläköitymisen ennakointi ed. vuosi, henkilöiden lukumäärä iän mukaan

Palvelusuhdetaso 2	58	59	60	61	62
Muut	18	11	12	18	11
Vakituiset	119	117	106	121	112
<b>Yhteensä</b>	<b>137</b>	<b>128</b>	<b>118</b>	<b>136</b>	<b>123</b>

## Eläköitymisen ennakointi ed. vuosi, henkilöiden lukumäärä iän mukaan



## Vakituiset

148

\* 63 vuotta täyttäneet

## Muut palvelussuhteet

85

\* 63 vuotta täyttäneet

## Yhteensä

233

\* 63 vuotta täyttäneet

## Vanhuuseläke:

Vuosina 1940 - 1959 syntyneillä työntekijöillä on henk.koht. eläkeikä (63 - 65 vuotta), jos palvelussuhde on alkanut ennen 1.1.1993 ja jatkuu eläkeikään saakka.

## Eläkeuudistus 2017:

Eläkkeen alaikäraja nousee vuoteen 2027 mennessä asteittain 65 ikävuoteen (vuodesta 2018 alkaen)

Vaihtuvuus-% = Vakituisten päättyneet palvelussuhteet / vakituisten henkilöstön lkm ed. vuoden viim. päivänä

Rajattu raportoinnin ulkopuolelle seuraavat päättymissytyt:

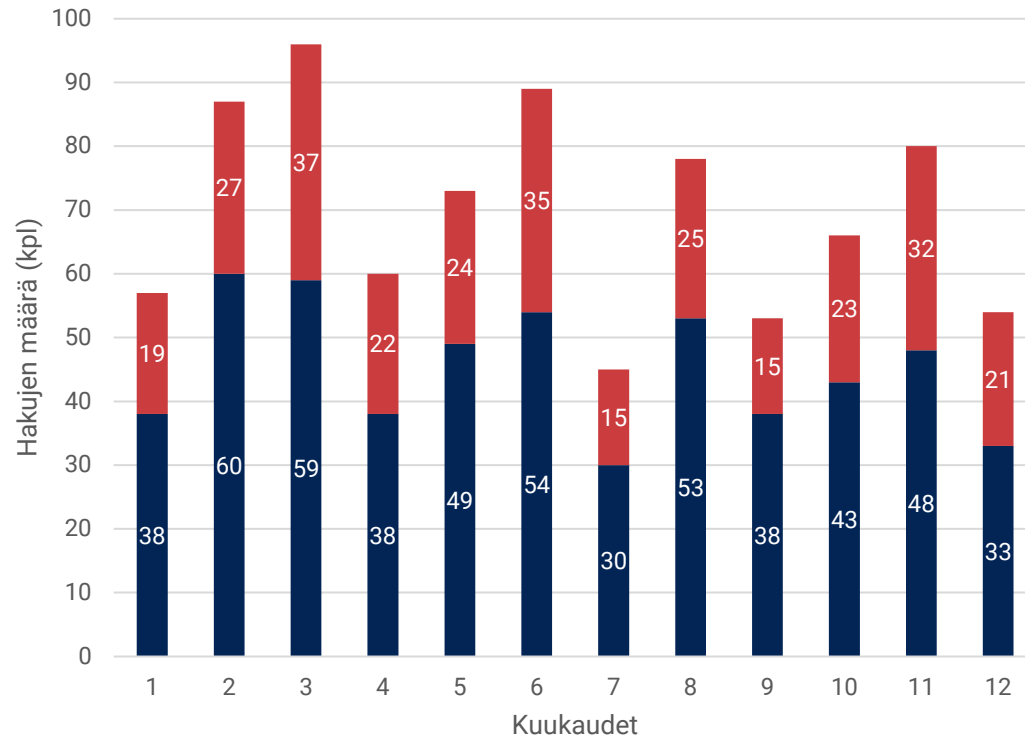
- Laitoksen tms. siirto toiseen laitokseen tai KEL:n - Muut tehtävää vaihtaneet - Omasta toiveesta tehtävää vaihtaneet - Pää-/sivutoimimuuutos, työajanmuutos - Siirtynyt toiseen palvelussuhteeseen samassa kunnassa - Sis.siirto/järjestelmän vaihdos - Sisäinen siirto/Tehtävämuuutos - Sisäisen sijaisuuden päättyminen - Tehtävä, toiminta toiseen jäsenyhteisöön - Tehtävän siirto tuotannollisista syistä - Tekninen katkaisu - Toistuva sijainen - Tuntematon - Uudelleen sijoitus - Virka lakkautettu

# Vaihtuvuus % nimikkeittäin 2024

Vakituisten vaihtuvuus	Henkilöiden määrä 31.12.2023	Tammikuu päätyneet kum.	Tammikuu vaihtuvuus %	Helmikuu päätyneet kum.	Helmikuu vaihtuvuus %	Maaliskuu päätyneet kum.	Maaliskuu vaihtuvuus %	Huhtikuu päätyneet kum.	Huhtikuu vaihtuvuus %
Sosiaalityöntekijä	96	5	5,21 %	6	6,25 %	7	7,29 %	8	8,33 %
Sairaanhoitaja	529	9	1,70 %	16	3,02 %	23	4,35 %	30	5,67 %
Hammaslääkäri	74	1	1,35 %	2	2,70 %	2	2,70 %	4	5,41 %
Lääkäri	93	0	0,00 %	3	3,23 %	3	3,23 %	4	4,30 %
Esihenkilö	180	2	1,11 %	3	1,67 %	6	3,33 %	7	3,89 %
Suuhygienisti	35	0	0,00 %	0	0,00 %	0	0,00 %	1	2,86 %
Terveystenhoitaja	145	0	0,00 %	1	0,69 %	4	2,76 %	4	2,76 %
Lähihoitaja/perushoitaja	897	13	1,45 %	13	1,45 %	16	1,78 %	23	2,56 %
Sosiaaliohjaaja	129	1	0,78 %	1	0,78 %	1	0,78 %	3	2,33 %
Ohjaaja	335	1	0,30 %	5	1,49 %	6	1,79 %	6	1,79 %
Hammashoitaja	106	0	0,00 %	0	0,00 %	0	0,00 %	1	0,94 %
Puheterapeutti	12	0	0,00 %	0	0,00 %	0	0,00 %	0	0,00 %
Psykologi	67	0	0,00 %	0	0,00 %	0	0,00 %	0	0,00 %

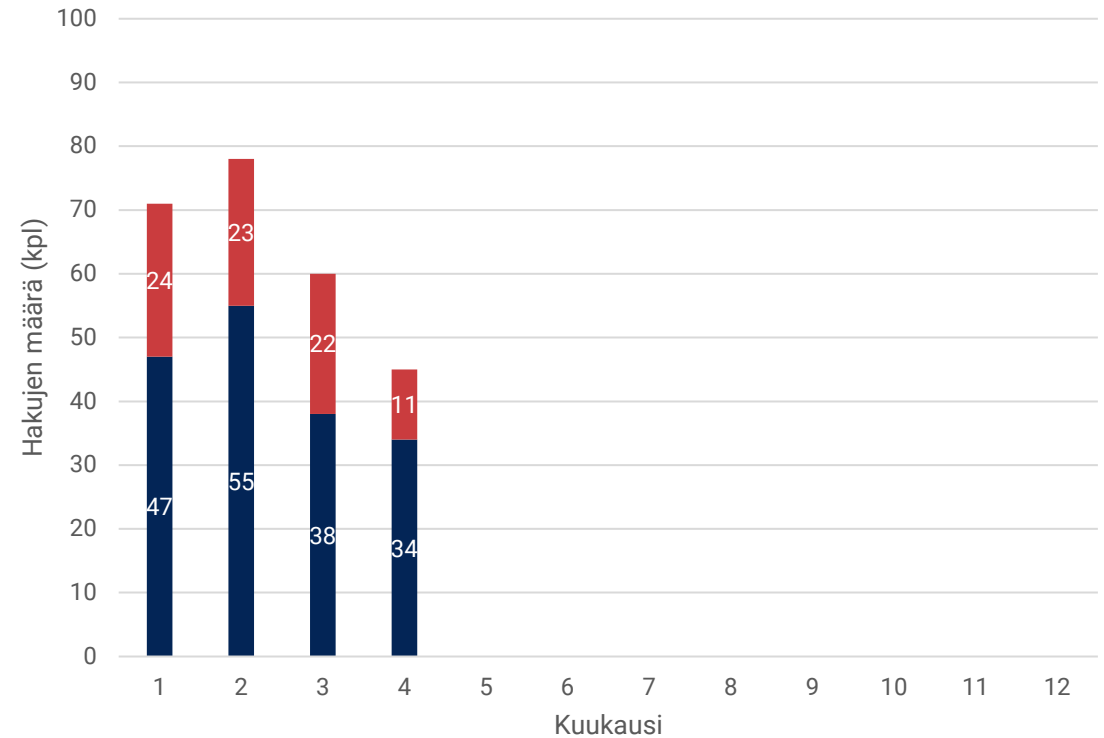
# Henkilöstön saatavuus

Rekrytointien määrä yhteensä 2023



■ Vakituisia hakuja (kpl) ■ Määräaikaisia hakuja (kpl)

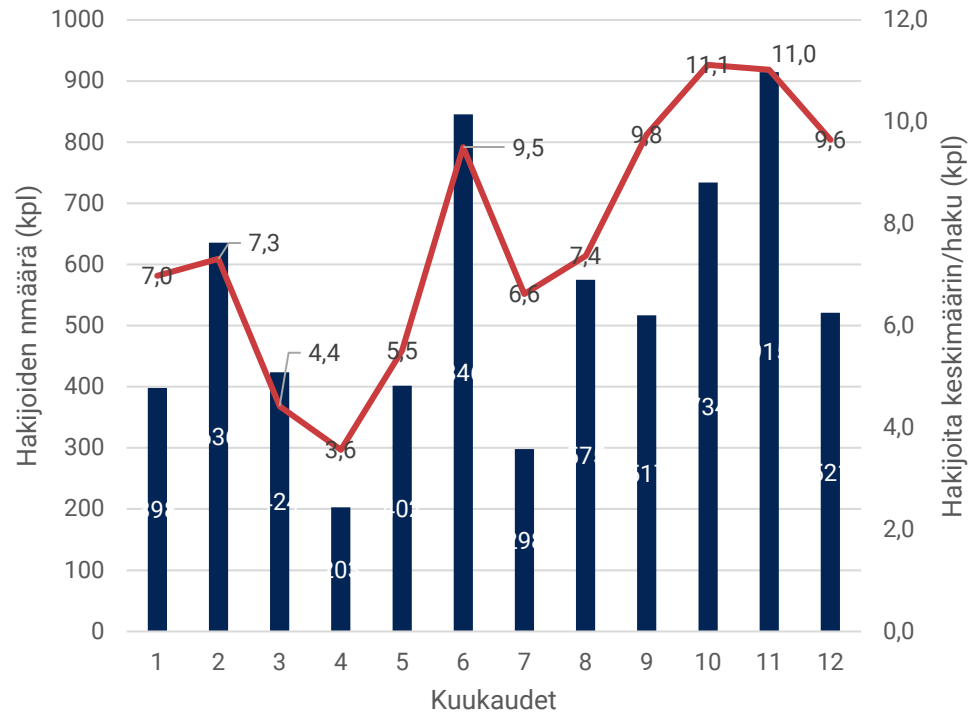
Rekrytointien määrä yhteensä 2024



■ Vakituisia hakuja (kpl) ■ Määräaikaisia hakuja (kpl)

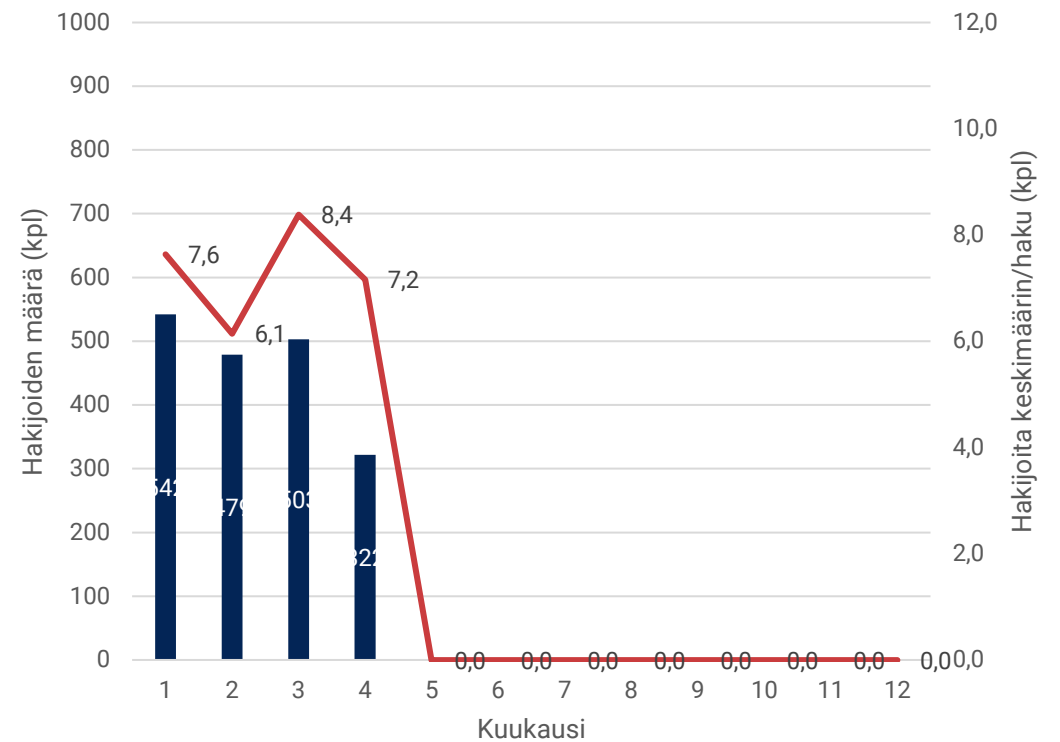
# Henkilöstön saatavuus

## Hakijoiden määrä 2023



■ Hakijoiden määrä (hlöä) — Hakijoita/haku keskiarvo

## Hakijoiden määrä 2024



■ Hakijoiden määrä (hlöä) — Hakijoita/haku keskiarvo

# Henkilöstön saatavuus ammattiryhmittäin

Henkilöstön saatavuus ammattiryhmittäin		Tammikuu			Helmikuu			Maaliskuu			Huhtikuu		
		Hakujen lukumäärä	Hakijamäärä	Hakijoita/haku	Hakujen lukumäärä	Hakijamäärä	Hakijoita/haku	Hakujen lukumäärä	Hakijamäärä	Hakijoita/haku	Hakujen lukumäärä	Hakijamäärä	Hakijoita/haku
	Lähihoitaja	19	120	6,3	15	58	3,9	7	40	5,7	4	24	6,0
	Lähihoitaja kum. vuoden alusta	19	120	6,3	34	178	5,2	41	218	5,3	45	242	5,4
	Sairaanhoitaja	14	97	6,9	18	55	3,1	10	23	2,3	9	69	7,7
	Sairaanhoitaja kum. vuoden alusta	14	97	6,9	32	152	4,8	42	175	4,2	51	244	4,8
	Sairaanhoitaja muut: vastaava, koordinaattori	1	6	6,0	1	9	9,0	0	0	0,0	0	0	0,0
	Sairaanhoitaja muut: kum. vuoden alusta	1	6	6,0	2	15	7,5	2	15	7,5	2	15	7,5
	Lääkäri	1	1	1,0	9	7	0,8	6	6	1,0	7	7	1,0
	Lääkäri kum. vuoden alusta	1	1	1,0	10	8	0,8	16	14	0,9	23	21	0,9
	Sosiaalityöntekijä	7	22	3,1	11	32	2,9	8	24	3,0	6	14	2,3
	Sosiaalityöntekijä kum. vuoden alusta	7	22	3,1	18	54	3,0	26	78	3,0	32	92	2,9
	Sosiaaliohjaaja, asiakasohjaaja	5	120	24,0	4	33	8,3	5	92	18,4	1	30	30,0
	Sosiaaliohjaaja, asiakasohjaaja kum. vuoden alusta	5	120	24,0	9	153	17,0	14	245	17,5	15	275	18,3
	Ohjaaja (sis. kaikki koulutustasot)	7	74	10,6	1	8	8,0	4	14	3,5	5	95	19,0
	Ohjaaja (sis. kaikki koulutustasot) kum. vuoden alusta	7	74	10,6	8	82	10,3	12	96	8,0	17	191	11,2
	Esihenkilö	6	58	9,7	3	36	12,0	2	29	14,5	1	5	5,0
	Esihenkilö kum. vuoden alusta	6	58	9,7	9	94	10,4	11	123	11,2	12	128	10,7

Sairaanhoitajahaku hoitovälinejakeluun, johon yhteen paikkaa 49 hakijaa

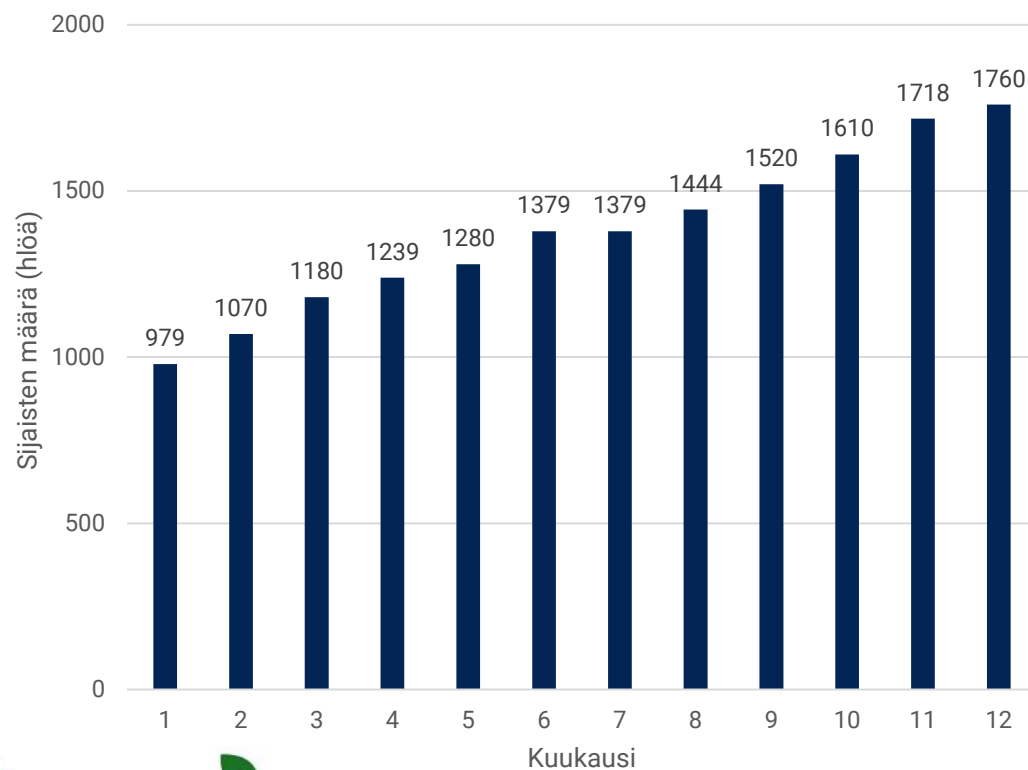
Suppea haku, jossa vakinaistettiin määräaikaisissa tehtävissä olevat seitsemän lääkäriä

Sosiaalityöntekijöiden hauissa alle 5 % hakijoista täyttää kelpoisuusehdot vakinaiseen virkaan

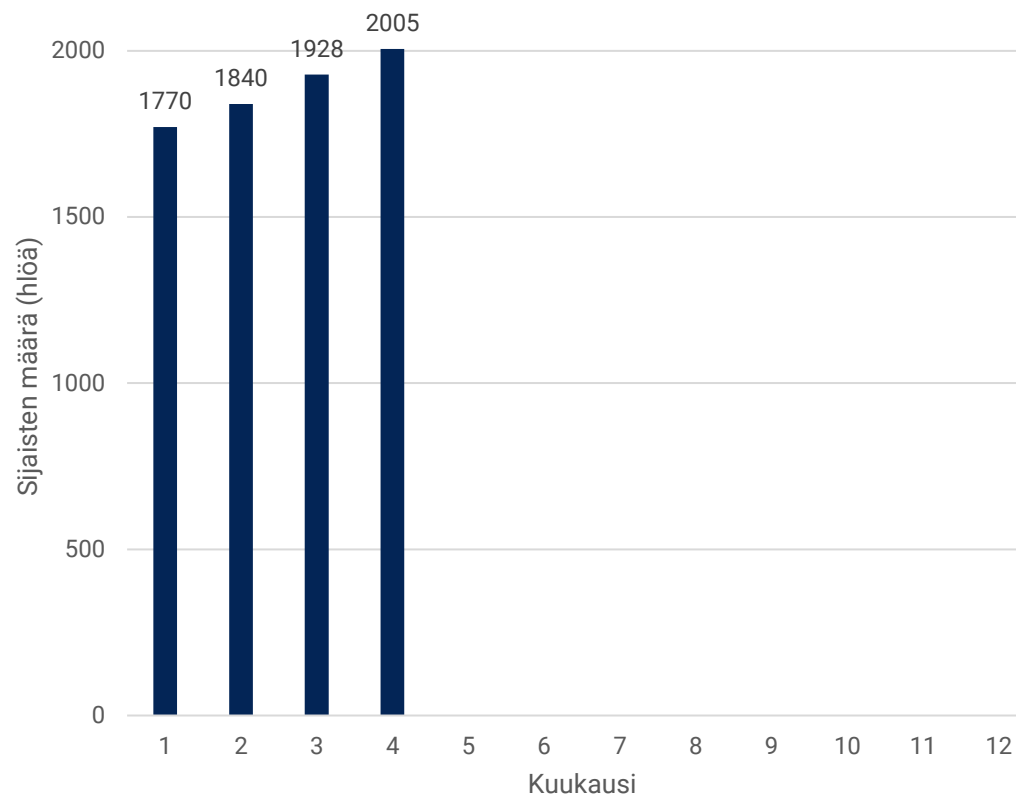
Lastensuojelun uusien yksiköiden ohjaajahaku, jossa kahteen ohjaajan paikkaan 33 hakijaa

# Hyvinvointialueen sijaistvälitys

Sijaisten määrä poolissa kk viimeinen päivä



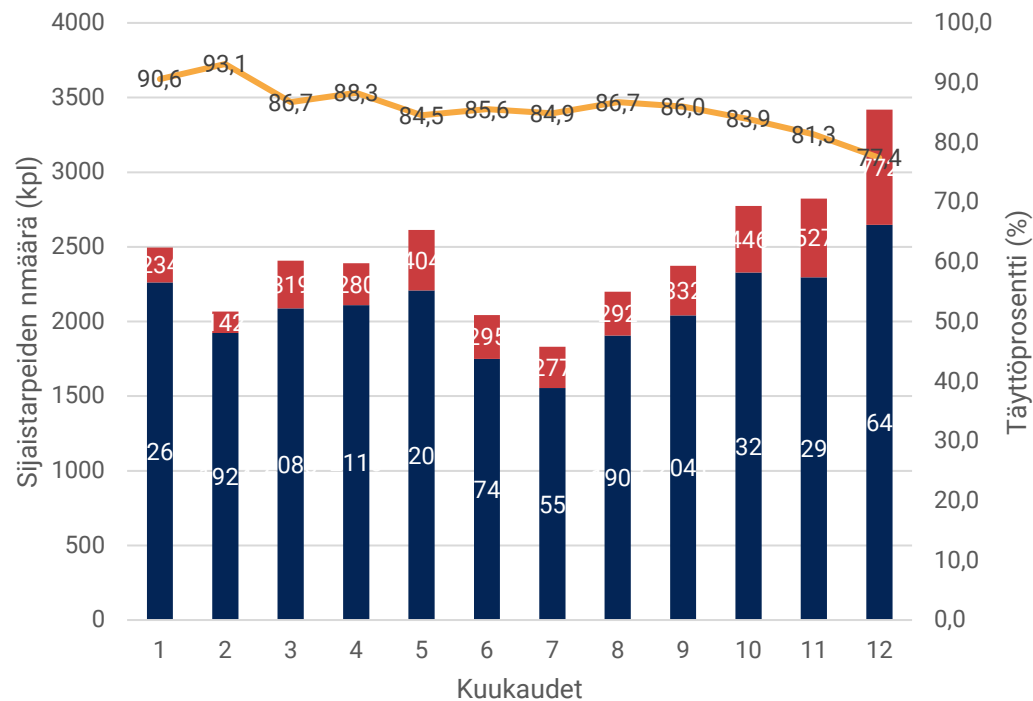
Sijaisten määrä poolissa kk viimeinen päivä





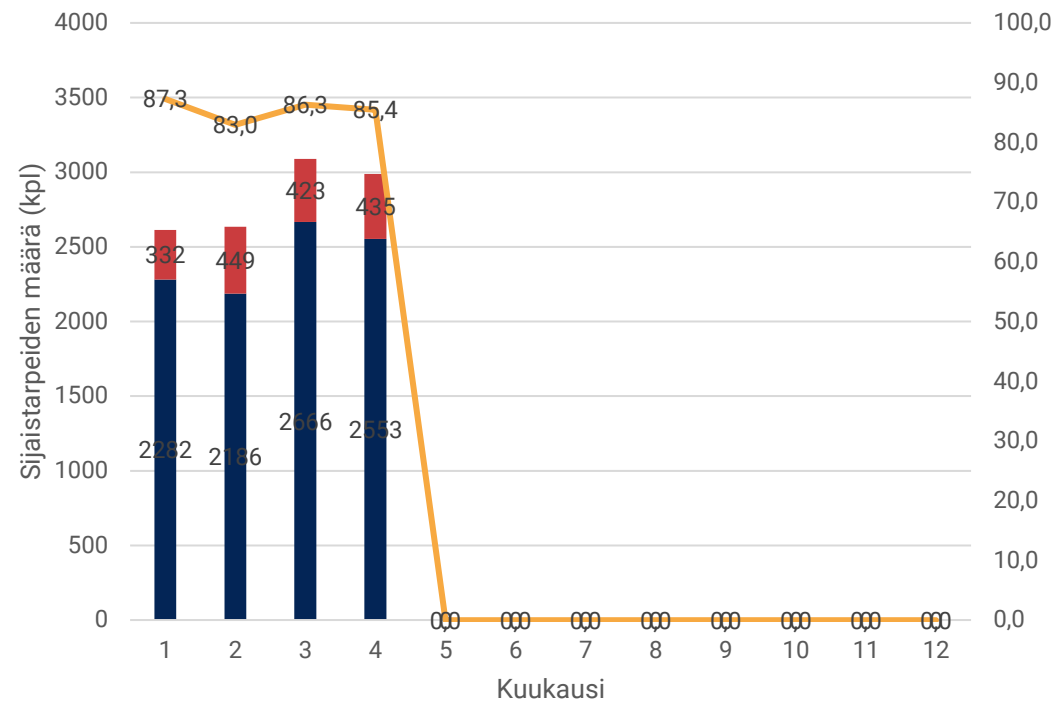
# Hyvinvointialueen sijaisvälitys

## Sijaistarpeet ja täyttöprosentti 2023



■ Täytettyjä sijaistarpeita (kpl)     
 ■ Täyttämättä jääneitä sijaistarpeita (kpl)  
— Täyttöprosentti (%)

## Sijaistarpeet ja täyttöprosentti 2024

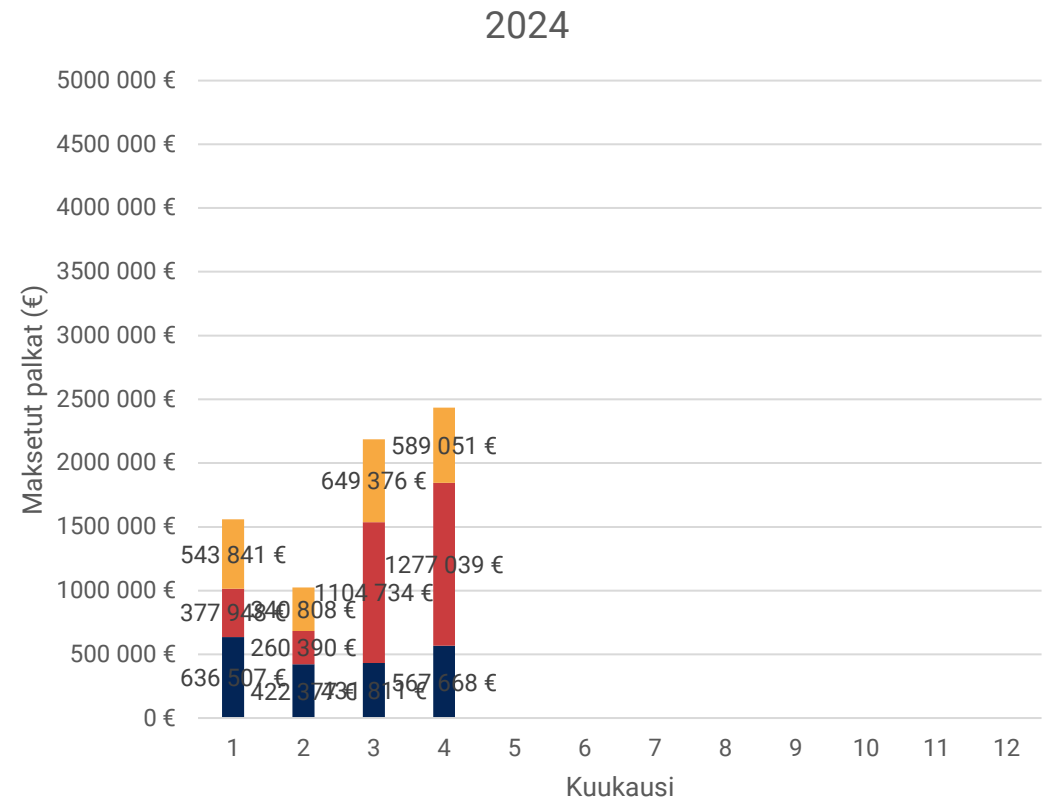
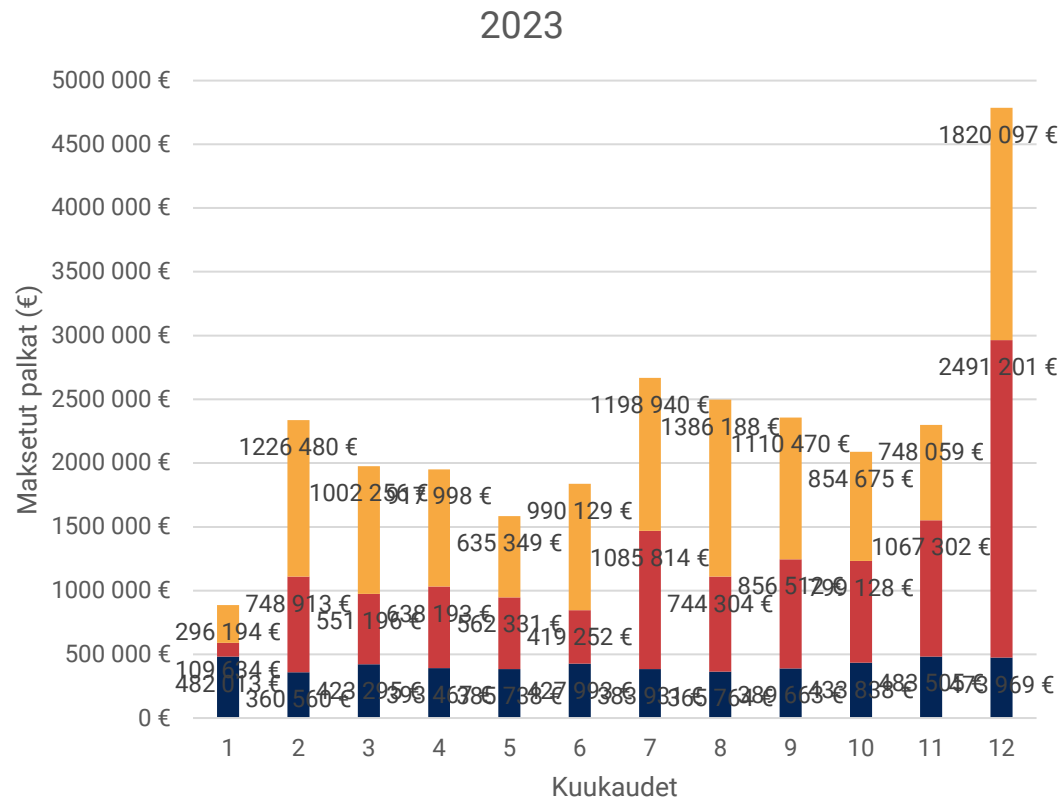


■ Täytettyjä sijaistarpeita (kpl)     
 ■ Täyttämättä jääneitä sijaistarpeita (kpl)  
— Täyttöprosentti (%)

# Hyvinvointialueen sijaistvälitys

Välitetyt sijaistarpeet		Tammikuu	Helmikuu	Maaliskuu	Huhtikuu
Kotihoito	Luotuja sijaistarpeita (kpl) (virheelliset poistettu)	908	975	1087	1021
	Täytettyjä sijaistarpeita (kpl)	703	682	902	780
	Täyttöprosentti (%)	77,4	69,9	83,0	76,4
Sosiaali- ja kriisipäivystys	Luotuja sijaistarpeita (kpl) (virheelliset poistettu)	16	9	28	34
	Täytettyjä sijaistarpeita (kpl)	12	8	21	25
	Täyttöprosentti (%)	75,0	88,9	75,0	73,5
Asumispalvelut	Luotuja sijaistarpeita (kpl) (virheelliset poistettu)	952	962	1105	1062
	Täytettyjä sijaistarpeita (kpl)	917	919	1017	1000
	Täyttöprosentti (%)	96,3	95,5	92,0	94,2
Vammaispalvelut	Luotuja sijaistarpeita (kpl) (virheelliset poistettu)	384	342	350	349
	Täytettyjä sijaistarpeita (kpl)	304	255	285	293
	Täyttöprosentti (%)	79,2	74,6	81,4	84,0
Sairaalapalvelut	Luotuja sijaistarpeita (kpl) (virheelliset poistettu)	111	88	232	205
	Täytettyjä sijaistarpeita (kpl)	107	75	164	167
	Täyttöprosentti (%)	96,4	85,2	70,7	81,5

# Sijaisväilityksen maksetut palkat ja vuokratyövoiman ostot



■ Sijaisväilitys maksetut palkat (€) ■ Lääkäripalveluiden ostot (€) ■ Työvoiman vuokraus (€)

■ Sijaisväilitys maksetut palkat (€) ■ Lääkäripalveluiden ostot (€) ■ Työvoiman vuokraus (€)

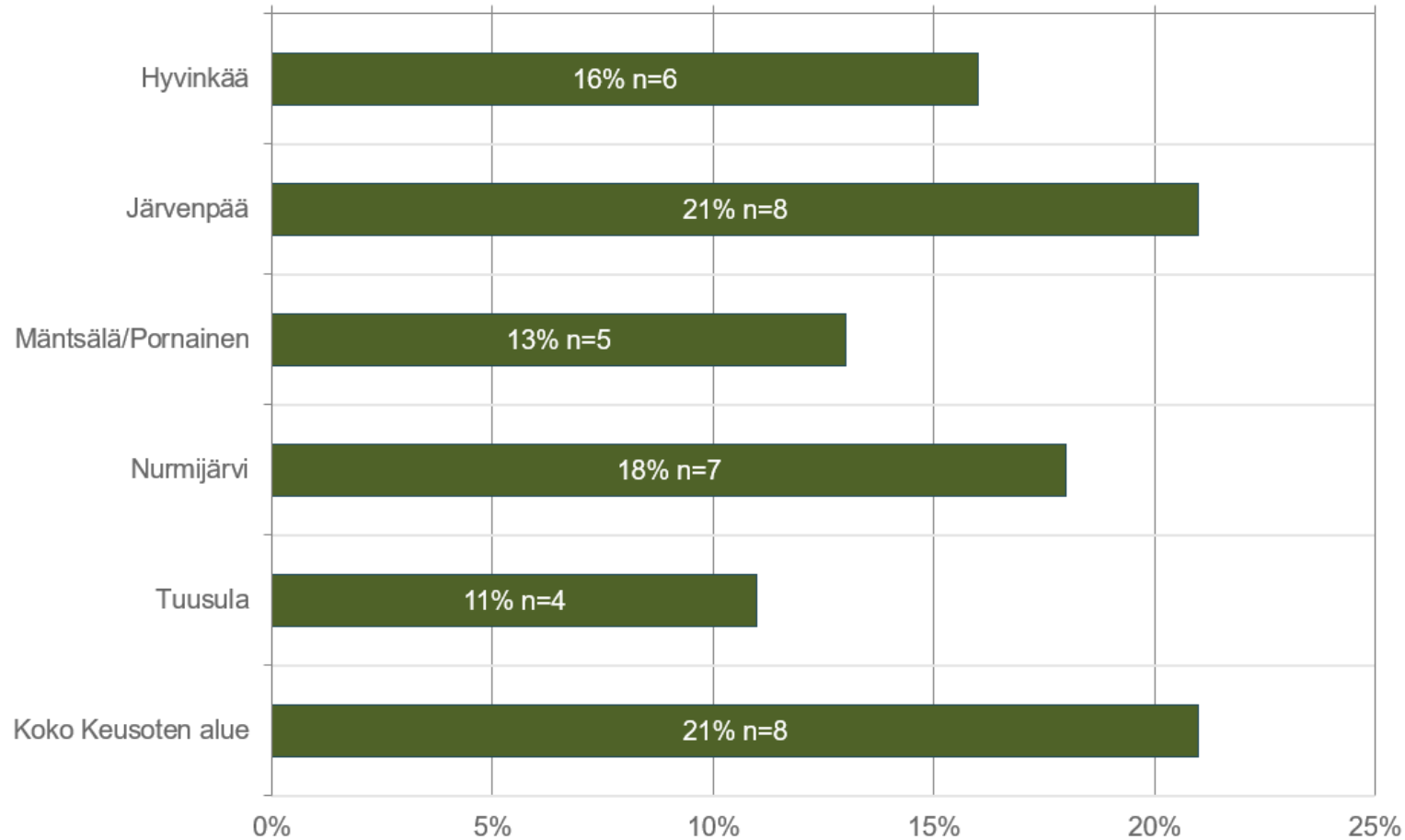
# Lähtökyselyn tuloksia 4/2024



**KEUSOTE**  
Keski-Uudenmaan hyvinvointialue

# Vastaajien lukumäärä palvelualueittain ja kunnittain

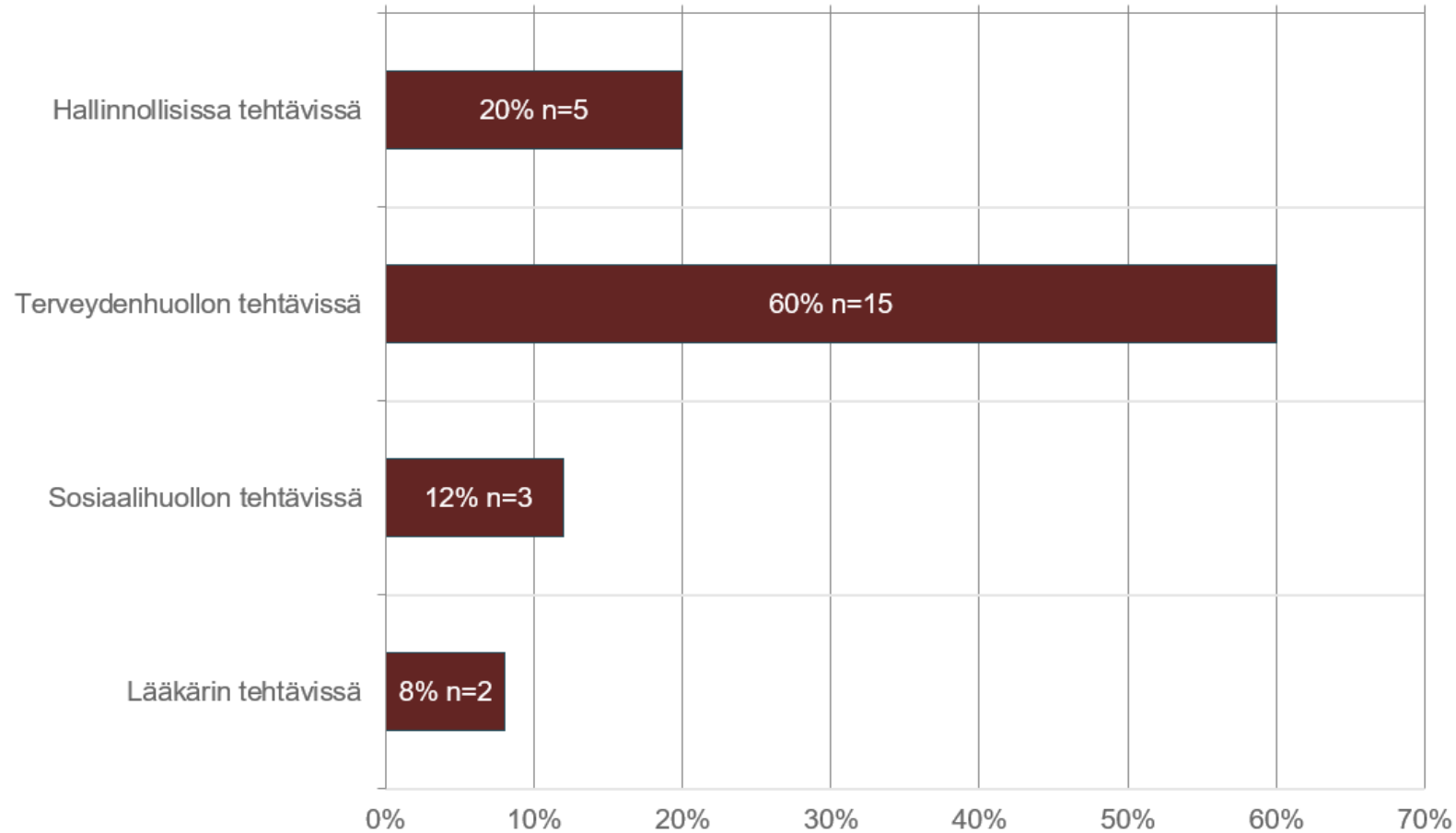
Vastaajien määrä: 38



Palvelualue	Vastaajat 4/2024	Vastaajat 1-4/2024
IKVA	0	11
MIELA	3	16
TEPASA	4	9
Asiakasohjaus	0	0
Konserni	0	2
Yhteensä	7	38

# Missä ammatissa olet työskennellyt?

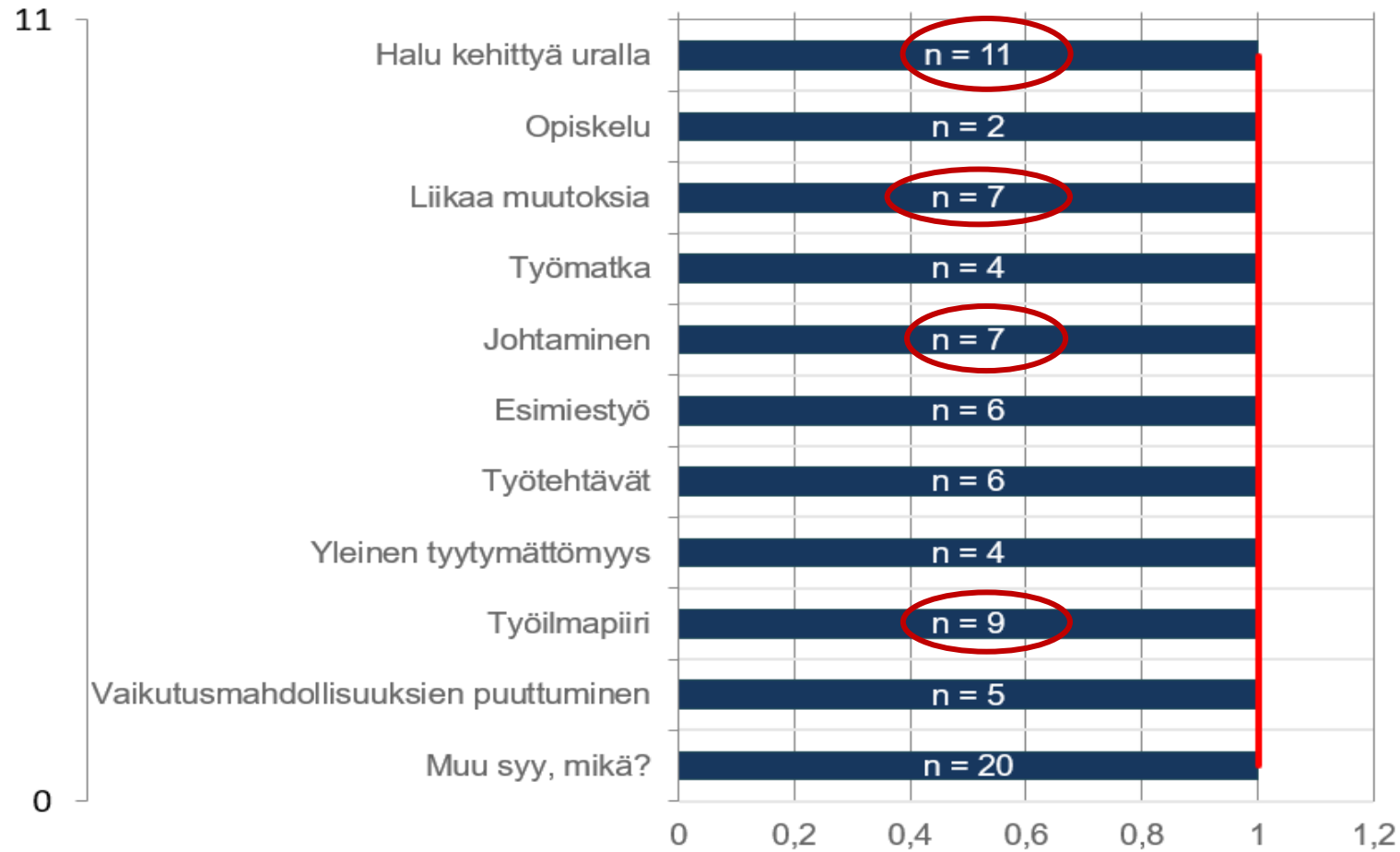
Vastaajien määrä: 25



**KEUSOTE**  
Keski-Uudenmaan hyvinvointialue

# Valitse tärkeimmät lähtöosi vaikuttavat syyt

Vastaajien määrä: 37



**KEUSOTE**  
Keski-Uudenmaan hyvinvointialue

# Muu syy, mikä?

Eläköityminen

Alanvaihto

Palkka

Määräaikaisuus

Koulutusta  
vastaava työ

Iltatyön  
lisääntyminen

Kollegan  
epäammatillinen  
kohtelu

Huono  
työilmapiiri



**KEUSOTE**  
Keski-Uudenmaan hyvinvointialue



# Mitkä tekijät saisivat sinut jäämään Keusoten palvelukseen?

Vastaajien määrä: 20

Vastaukset
Mielellään voisin myös jatkaa Keusoten palveluksessa, mutta tällä hetkellä ammattitaitoani vastaavissa tehtävissä ei ole avoimia paikkoja.
Yleisesti valtakunnallisen paineen ja hyvinvointialue muutosten ja niistä johtuvien kehittämispaineiden vuoksi myös tyytymättömyys työyhteisössä on lisääntynyt työsuhteeni aikana. Muutosten aiheuttamaan stressiin on syytä panostaa työhyvinvointia edistämällä henkilöstön pysyvyyden varmistamiseksi.
voisin jäädäkin, jos ja kun rahoitus löytyisi. jotta saisin oikeaa palkkaa.
Hyvä johtajuus, Suosittelen pikaista vaihdosta esimiestasolle.
Tällä hetkellä ei mikään
Parempi palkka ja kouluttautumismahdollisuudet.
Jos saan työpaikan Keusoten alueelta.
Ei tällä hetkellä mikään. Ei voi sanoa, ettenkö koskaan palaisi mutta tällä hetkellä on aika vaihtaa työpaikkaa.
ei mahdollisuutta jäädä, koska liikaa ikää
Tässä kohdin päädyin siirtymään sellaiseen tehtävään ja työyhteisöön, jota Keusotessa ei ole tarjolla. Toki tätä olisi kannattanut kysyä siinä vaiheessa, kun kerroin lähtöaikeista...
Jään Keusoten palvelukseen, mutta koen erittäin suurena miinuksena uralla kehittymisen puuttuminen. Meillä on "minun urani Keusotessa", mutta en ole omalla kohdalla nähnyt siihen mahdollisuutta. Olen hakenut useimpia kehittämis- ja esihenkilötehtäviä, mutta en ole saanut edes kutsua haastatteluun. Ymmärrän, ettei minulla ole välttämättä juuri siihen tarvittavaa kokemusta, mutta olisiko näihin tehtäviin mahdollista kehittyä Keusoten sisällä. Nyt en saa sellaista mahdollisuutta.

# Mitkä tekijät saisivat sinut jäämään Keusoten palvelukseen?

Vastaajien määrä: 18

Urapolun mahdollistaminen ja sen rakentaminen, että ei olisi tarvinnut siirtyä toiselle työnantajalle. Virkavapaan myöntäminen.  
Mahdollista toteuttaa nykyistä työtä laadukkaasti, huomioiden THL:n ohjeistukset ja suositukset sekä selkeää työtehtävien rajausta esimiestasolta, että muiden ammattiryhmien työtehtävät eivät valuisi terveydenhoitajalle.

Työkaverit

Uusi koulutusta vastaava työ, josta saisi koulutusta vastaavaa palkkaa

Olen nauttinut työstäni Keusotessa vuosien aikana myös isojen muutosten myllerryksessä, ja kokenut aiemmin voivani vaikuttaa työhöni ja olevani arvostettu työntekijänä. Viimeisen vuoden tai parin aikana tilanne on kuitenkin heikentynyt perhesosiaalityössä niin monella tapaa, että korjattavaa on todella paljon, jotta voisin kuvitella täällä enää työskenteleväni. En ole kokenut aiemmin yhtä laajaa tyytymättömyyttä perhesosiaalityön sisällä, ja tästä toki kertovat lukuisten pitkäaikaistenkin sosiaalityöntekijöiden siirtyminen muihin tehtäviin hiljattain.

- Työrauha.
- Parempi työilmapiiri.
- Tasainen työmäärä jokaisella (ei ole työnjakajasta johtuvaa vaan poissaoloista).
- Inhimillisyys jonottavien asiakkaiden kohdalla, esim. hävettää välillä mennä [asiakkaalle](#) joka jonottanut jaksoa usean kuukauden ja tästä saadaan kuulla.

Esihenkilön vaihtuminen

Minut olisi saanut jäämään urani kannalta kiinnostavammat työtehtävät.

- toimivat tietojärjestelmät, erityisesti niiden hitaus

Mikäli sopivaa työtä olisi ollut tarjolla

# Hyvinvointia yhdessä

KEUSOTE.FI